

鉴别特征 贝壳小，圆，近球形，背部膨圆，两端压缩，背中部光滑，两端部分具沟纹。壳表面白色，具褐色斑块，外唇内缘具齿。

形态描述 贝壳小，圆，近球形，两端压缩，微凸出，背部膨大，光滑，两端部分具横的呈波状沟纹。右侧缘加厚，并微向上翻卷。基部微隆起，轴唇前脊短，后端的脐带长，凸出。壳口宽，微曲，轴唇光滑，中凹，内具龙骨。外唇厚，宽，向内倾斜，其上部具肩角，内缘具有较弱的齿，约26枚。

正模标本，壳表面近白色（死壳）；副模标本，壳表面完全为瓷白色，在两端水管上具有2个小的斑点，在背部具有3对距离、大小不一的褐色斑点。

标本测量 (mm):

正模标本:	壳长	7.0	壳宽	4.7	壳高	3.0
副模标本:	壳长	9.0	壳宽	6.4	壳高	5.3

生物学特性 生活在潮下带，水深160m 沙和贝壳质的海底。很少见。

地理分布 目前仅知分布于我国东沙群岛附近水域（北纬21°，东经117°，香港东南约200mile）和日本歌山县切目崎冲，为中国和日本共有种。

讨论 此种与日本龟梭螺近似，但此种近圆形，无色带而具有3对清楚的褐色斑块，外唇前部特别倾斜。

锯梭螺属 *Prionovolva* Iredale, 1930

Prionovolva Iredale 1930, Mem. Queesld. Mus., 10 (2): 85.

模式种 *Ovulum breve* Sowerby, 1828.

特征 贝壳呈圆、卵圆形或盔形，外唇边缘有形似锯齿状的缺刻，此缺刻从右侧可看见。

本属约有5种，目前在我国海区，发现了3种。

锯梭螺属种的检索表

- 1 (2) 贝壳较大，厚，外唇宽 贞洁锯梭螺 *Prionovolva pudica pudica*
- 2 (1) 贝壳较小，薄，外唇窄 维尔逊锯梭螺 *P. pudica wilsoniana*
- 3 (4) 贝壳近圆形，两端钝 泡锯梭螺 *P. bulla*
- 4 (3) 贝壳耳形，两端尖瘦 金缘锯梭螺 *P. aureomarginata*

80. 贞洁锯梭螺 *Prionovolva pudica pudica* (A. Adams, 1854) (图版VI: 3)

Amphiperas (*Ovula*) *pudica* A. Adams, 1854, Proc. Zool. Soc. London: 131.

Ovulum pudicum Reeve, 1865, 15: pl. 2, figs. 6a, 6b.

Ovulum fruticum Reeve, 1865, 15: pl. 4, figs. 16a, 16b; Weinkauff in Martini und Chemnitz, 1881, 5 (3): 181, Taf. 47, fig. 4.

Ovula pudicum A. Adams, Weinkauff in Martini und Chemnitz, 1881, 5 (3): 172, Taf. 45, figs. 3-4.

Prionovolva fruticum; Schilder, 1932, 20: 53, 59, pl. 4, fig. 35; Schilder, 1941, 73 (2/3): 107; Kuroda, Habe & Oyama, 1971: 151, 99, pl. 24, figs. 24-25.

Prionovolva nuberculata fruticum; Kuroda, 1958, 20 (2): 168.

Prionovolva pudica A. (Adams) Cate, 1973, 15 (Suppl.): 11, figs. 15, 15a; Azuma, 1975, 34 (3/4): 78, text-fig. (Radula); Wagner & Abbott, 1978: 11-407, no. 11-373; Ma, 1990, 3: 3, pl. 1. fig. 3.

模式标本产地 新喀里多尼亚。

标本采集地 南海, 北纬 $20^{\circ}15'$, 东经 $110^{\circ}45'$, 水深55m, 粗沙底, 1959年1月4日, 1个生活标本; 1960年2月10日, 2个生活标本; 1960年4月9日, 2个生活标本。北纬 $18^{\circ}45'$, 东经 $105^{\circ}00'$, 水深25m, 泥沙质底, 1960年10月2日, 1个生活标本。北纬 $19^{\circ}40'$, 东经 $108^{\circ}00'$, 水深58m, 粗粘沙底, 1962年8月20日, 1个生活标本。共有7个生活标本。

鉴别特征 贝壳呈卵圆形, 背部具有细的纵、横线纹, 右侧缘厚, 中部具锯齿状缺刻, 外唇内缘具齿, 内唇外缘具一肋状褶襞, 壳面为很淡的红白色。

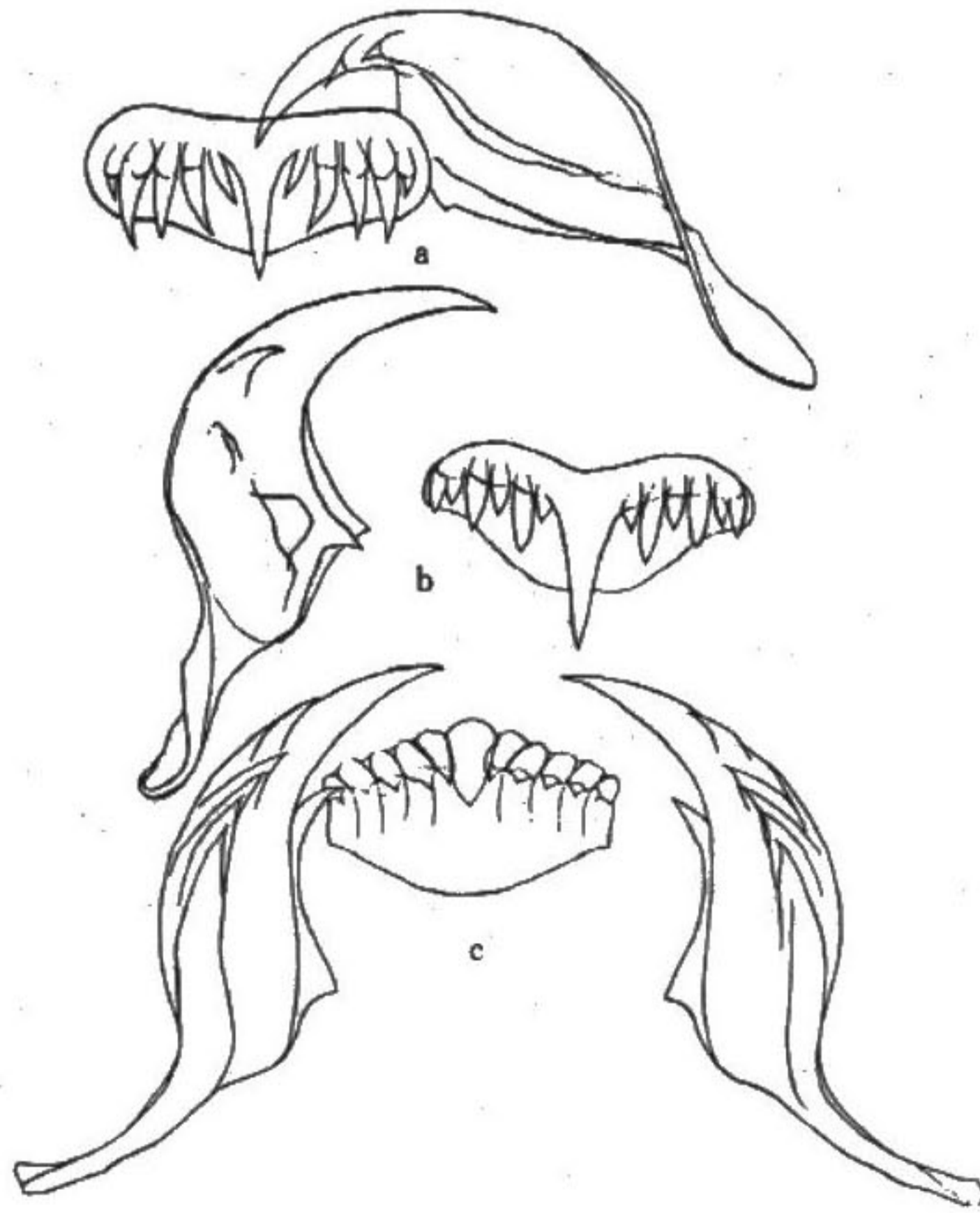


图53 a. 贞洁锯梭螺 *Prionovolva pudica pudica* (A. Adams);

b-c. 维尔逊锯梭螺 *Prionovolva pudica wilsoniana* Cate, 齿舌。(从 Azuma, 1975)

形态描述 贝壳稍大，卵圆形，后端钝，前端较细瘦，壳质结实。背部膨圆，壳面光滑，有光泽，其上具有纤细而密的横线纹，并布有清楚而不均匀的纵走细线纹。右侧缘加厚，并向上翻卷。贝壳基部的中部微隆起，壳口较宽，外唇宽厚，并向内倾斜，前端部分尤较甚，齿约20枚，其齿后部的发达，前端的较弱。外唇中部外缘具有锯齿状的缺刻4—7枚，这样的缺刻从一侧即可看见。内唇薄，外缘具一肋状褶皱，其后端与发达的脐带相接，具前脊，轴唇内具龙骨，前渠浅。壳表面为很淡的红白色，在贝壳的两端通常有淡红色的斑点，内、外唇的两端均为白色。

标本测量 (mm):

壳长	19.4	18.5	17.4	15.7	14.2
壳宽	12.0	11.6	10.0	9.0	8.4
壳高	10.2	9.5	8.9	7.8	7.0

生物学特性 为暖水性的种类。我们曾在南海，水深25—58m 泥沙和粗沙质的海底，5次拖底网采到7个生活标本，其中有3次是在同一地点采到5个标本。不普通。Azuma, (1975) 记载栖息水深为60—75m，是从它的寄主腔肠动物大棘鸡头 (*Dendronephthya gigantea*) 上面采到的。

地理分布 此种除在琼州海峡和北部湾 (北纬18°75'，东经110°75') 分布外，在日本 (和歌山县田边湾冲)，新喀里多尼亚 (努美阿 Noumera) 也有分布。

81. 维尔逊锯梭螺 *Prionovolva pudica wilsoniana* Cate, 1973 (图版 XI: 3)

Prionovolva pudica wilsoniana Cate, 1973, 15 (Suppl.): 11—12, fig. 16; Azuma, 1975, 34 (3/4): 78—80, Text-figs. 6, 7; pl. 1. figs. 6—7.

Prionovolva fruticum (Reeve), Kuroda, Habe & Oyama, 1971: 151, 99, pl. 24, figs. 23—25.

模式标本产地 台湾高雄西南 (Cate, 1973)。

鉴别特征 贝壳卵圆形，壳质薄，背部光滑，仅两端部分有微弱的螺旋纹。壳面淡粉红色，具深玫瑰色色带。外唇中部外缘有锯齿状缺刻。

形态描述 贝壳较前种小，壳质薄，两端钝。背部光滑，具有许多纵行生长线，在后端具有微弱的螺旋纹，壳面为淡粉红色，具有深玫瑰色色带。贝壳基部的中部隆起，内唇外缘有一似龙骨的脊，其后端与脐带衔接，脐带发达，其顶端具瘤状突起，前脊短。壳口很宽，前端尤甚。外唇薄，窄，内缘中部齿明显，两端的齿弱或没有，在其中部外缘，有一列锯齿状缺刻 (约7枚)。基部白色，在贝壳两端具有深红色斑点。

标本测量 (mm):

壳长	16.2	壳宽	9.8	壳高	8.1
----	------	----	-----	----	-----

生物学特性 生活在潮下带。模式标本是在深水拖网采到的，未记录深度。据 Azuma (1975) 记载栖息于水深36—55m 的海底，其寄主是腔肠动物汗氏棘鸡头 (*Dendronephthya*)